

THE IMAGE OF THE HORSEMAN (MITHRA-MEN) IN THE GLYPTIC MONUMENTS OF GEORGIA**მხედრის (მიტრა-მენის) გამოსახულება საქართველოს გლიპტიკურ ძეგლებში****TAMAR MATIASHVILI**

Samtskhe-Javakheti State University
Associate Professor
Rustaveli St. #113 Akhaltsikhe, Georgia
<https://orcid.org/0000-0002-7340-7608>
tamarmatiashvili@yahoo.com

Abstract

The geographical extent of the Mithraic cult is generally considered to have stretched from the headwaters of the Euphrates to Great Britain. Scholars recognize the existence of numerous local variations of Mithra worship. According to one Armenian legend, Mithra (Ehera) appears in Caucasian traditions as a horseman deity accompanied by a raven (Ramishvili 2019, 64).

Mithraism spread rapidly throughout regions where the worship of horses and celestial bodies was deeply rooted. It is therefore unsurprising that the cult found particularly fertile ground in Georgia, a country with a strong and enduring tradition of horse and horseman veneration (Makalatia, 1972).

The development and dissemination of the horse as a solar symbol in Georgia were encouraged first by the reforms of King Parnavaz, during whose reign the supremacy of the deity Armazi was established and expressed through the worship of the sun and its symbols. Later, in the early 2nd century BCE, the fire-worshipping King Parnajom further strengthened these traditions by constructing numerous temples and erecting a statue of Zaden on the mountain opposite Armazi in Mtskheta (Vatsadze, 2007, 115–125).

The subsequent revival of solar worship and the increasing veneration of its principal symbol—the horse—contributed to the widespread dissemination of the Mithraic cult throughout various regions of Georgia. The presence in the Georgian pagan calendar of a month dedicated to the festival of Mithra (“Ttuei Mihrakanisa”) indicates that the deity was officially recognized within the religious system of ancient Georgia. The horse was closely associated with solar worship and also played a significant role in funerary rituals. The depiction of mounted deities corresponds to the broader process of anthropomorphization, in which the horse evolved from an independent divine figure into the sacred and subordinate attribute of an anthropomorphic deity.

Representations of horsemen occur frequently among both excavated and accidentally discovered archaeological materials from the territory of Georgia, and glyptic artifacts are no exception. In addition to other glyptic materials, this study examines seal impressions on clay bullae discovered within the temple complex at Tsikhiagora, which we associate with the cult of Mithra-Men.

Key words: glyptic monuments, Tsikhiagora, a bronze stamp with triangular shaped handle, a bronze stamp with quadrangular shaped handle.

თამარ მათიაშვილი

სამცხე-ჯავახეთის სახელმწიფო უნივერსიტეტის

ასოცირებული პროფესორი

საქართველო, ახალციხე, რუსთაველის ქ. #113

<https://orcid.org/0000-0002-7340-7608>

tamarmatiashvili@yahoo.com

აბსტრაქტი

მითრას კულტის გავრცელების არეალი მთლიანობაში ევფრატის სათავეებიდან დიდი ბრიტანეთის ჩათვლით მოიაზრება. ცნობილია, რომ არსებობდა მითრას კულტის მრავალი ლოკალური ვარიაცია. ერთ-ერთი სომხური ლეგენდის თანახმად მითრა (ეჰერა)კავკასიურ ტრადიციებში სწორედ მხედარი ღვთაებაა, ყორნის თანხლებით (რამიშვილი 2019, 64).

მითრაიზმი სწრაფად გავრცელდა ყველა იმ ქვეყანაში, სადაც ფართოდ იყო აღიარებული ცხენისა და მნათობთა თაყვანისცემა, ამიტომ ბუნებრივია, ცხენისა და მხედრის კულტის ისეთი მძლავრი ტრადიციის მქონე ქვეყანაში, როგორც საქართველოა, მან ფართო გამოძახილი ჰპოვა (მაკალათია, 1972).

საქართველოში მზის ცხოველის- ცხენის კულტის არსებობასა და მის გავრცელებას ხელი შეუწყო ჯერ ფარნავაზ მეფის რეფორმებმა, როდესაც აღიარებული იქნა არმაზის ღვთაების უზენაესობა, რაც მზისა და მის სიმბოლოების თაყვანისცემაში გამოიხატებოდა, ხოლო შემდეგ ძვ.წ. II საუკუნის დასაწყისში მოღვაწე ცეცხლთაყვანისმცემელმა მეფე ფარნაჯომმა, რომელმაც მრავალი ტაძარი ააგო და მცხეთაში არმაზის მოპირდაპირე მთაზე ზადენის ქანდაკება აღმართა (ვაწაძე, 2007, 115-125).

მზის კულტის ერთგვარმა აღორძინებამ და მისი სიმბოლოს-ცხენის თაყვანისცემის გაძლიერებამ, მოგვიანებით საქართველოს სხვადასხვა კუთხეში ხელი შეუწყო მითრას კულტის ფართო გავრცელებას. ქართულ წარმართულ კალენდარში ღვთაება მითრას დღესასწაულისადმი მიძღვნილი თვის („თთუეი მიჰრაკანისა“) არსებობა მიუთითებს, რომ იგი საქართველოში ოფიციალურ კულტად იყო აღიარებული. ცხენი კი მზის კულტთან იყო დაკავშირებული, იგი მძლავრად ჩანს ჩართული დაკრძალვის რიტუალშიც. ცხენზე ამხედრებული ღვთაებების გამოსახვა კი ემთხვევა მათ ანტროპომორფიზაციის პროცესს, როდესაც ღვთაება ცხენი გადაიქცევა შესაბამისი ადამიანი-ღვთაების ატრიბუტად, მისდამი დაქვემდებარებული წმინდა ცხოველად.

მხედრის გამოსახულება, საქართველოს ტერიტორიაზე განათხარი და შემთხვევით აღმოჩენილი მასალებიდან საკმაოდ დიდი რაოდენობით გვხვდება და გამოწვევის არც გლიპტიკური მასალაა. ჩვენს ნაშრომში სხვა გლიპტიკურ მასალასთან ერთად განხილული გვაქვს ციხიაგორას სატაძრო კომპლექსში აღმოჩენილი თიხის ბულებზე აღბეჭდილი საბეჭდავთა ანაბეჭდები, რომლებსაც მითრა-მენის კულტს ვუკავშირებთ.

საკვანძო სიტყვები: გლიპტიკური ძეგლები, ციხიაგორა, ბრინჯაოს სახელურიანი სამკუთხა საბეჭდავი, ბრინჯაოს სახელურიანი ოთხკუთხა საბეჭდავი, ბულა.

შესავალი

მითრას კულტი ანტიკური სამყაროს ერთ-ერთ ყველაზე გავრცელებულ და გავლენიან რელიგიურ ფენომენს წარმოადგენდა, რომლის გეოგრაფიული არეალი ევფრატის სათავეებიდან ბრიტანეთის კუნძულებამდე ვრცელდებოდა. სამეცნიერო წრეებში აღიარებულია, რომ მითრას თაყვანისცემას ახასიათებდა მრავალფეროვანი ლოკალური ვარიაციები, რაც განპირობებული იყო მისი შერწყმით ადგილობრივ რელიგიურ ტრადიციებთან. კავკასიურ რეგიონში, კერძოდ კი საქართველოში, მითრაიზმმა განსაკუთრებით ნოყიერი ნიადაგი ჰპოვა, რადგან აქ უხსოვარი დროიდან არსებობდა ცხენისა და მნათობთა თაყვანისცემის მძლავრი ტრადიცია. სომხური ლეგენდების თანახმად, მითრა (ეჰერა) კავკასიურ სივრცეში სწორედ მხედარი ღვთაების სახით გვევლინება, რომელსაც ხშირად თან ახლავს ყორანი. საქართველოში მზის სიმბოლოს - ცხენის კულტის სახელმწიფოებრივ დონეზე აღიარებასა და გავრცელებას მნიშვნელოვნად შეუწყო ხელი მეფე ფარნავაზის რეფორმებმა, რომელმაც უზენაეს ღვთაებად არმაზი გამოაცხადა. მოგვიანებით, ძვ.წ. II საუკუნეში, ცეცხლთაყვანისმცემელმა მეფე ფარნაჯომმა კიდევ უფრო გააძლიერა მზის კულტი, ააგო მრავალი ტაძარი და მცხეთაში ზადენის ქანდაკება აღმართა.

მზის კულტის ამგვარმა აღორძინებამ და ცხენის, როგორც მისი მთავარი სიმბოლოს, თაყვანისცემის გაძლიერებამ გზა გაუკაფა მითრაიზმის ფართო დისემინაციას. ამ კულტის ოფიციალურ სტატუსზე მიუთითებს ძველ ქართულ წარმართულ კალენდარში მითრას დღესასწაულისადმი მიძღვნილი თვის — „თთუეი მიჰრაკანისას“ არსებობა. ცხენი, რომელიც მჭიდროდ იყო დაკავშირებული მზის კულტთან და დაკრძალვის რიტუალებთან, დროთა განმავლობაში ანტროპომორფიზაციის პროცესს დაექვემდებარა. ამ პროცესში ცხენი დამოუკიდებელი ღვთაებიდან გადაიქცა ადამიან-ღვთაების ატრიბუტად და მისდამი დაქვემდებარებულ წმინდა ცხოველად. მხედრის გამოსახულებები ფართოდ არის წარმოდგენილი საქართველოს ტერიტორიაზე აღმოჩენილ არქეოლოგიურ მასალებში, მათ შორის გლიპტიკურ ძეგლებშიც, რაც ხაზს უსვამს ამ სიმბოლიკის მნიშვნელობას ანტიკურ ხანაში.

წინამდებარე სტატია ფოკუსირებულია ციხიაგორას სატაძრო კომპლექსში აღმოჩენილი გლიპტიკური მასალის ანალიზზე, კერძოდ თიხის ბულებზე დაცულ ანაბეჭდებზე, რომლებიც მითრა-მენის კულტთან არის დაკავშირებული. კვლევის აქტუალობა განპირობებულია იმით, რომ ეს ძეგლები საშუალებას გვაძლევს თვალი ვადევნოთ მითრას იკონოგრაფიულ ტრანსფორმაციას და მის სინკრეტიზმს ადგილობრივ თუ სხვა მცირეაზიურ ღვთაებებთან. მეცნიერთა ნაწილი მიიჩნევს, რომ იკონოგრაფიულად ქართული მზის ღვთაება შეერწყა ირანულ მითრას, რაც მოგვიანებით საფუძვლად დაედო წმინდა გიორგის კულტს. ციხიაგორას მასალები, სადაც მხედარი ხშირად ფრიგიული ქუდით ან ასტრალური სიმბოლოების (მაგალითად, ნახევარმთვარის) თანხლებით არის გამოსახული, ადასტურებს მითრასა და კაპადოკიური მთვარის ღმერთის - მენის ფუნქციების შერწყმას.

სტატის მიზანია ციხიაგორას ბულებზე აღბეჭდილი მხედრის გამოსახულებების დეტალური აღწერა, მათი სტილისტური დახასიათება და იდენტიფიკაცია იმდროინდელი რელიგიურ-კულტურული კონტექსტის გათვალისწინებით. ჩვენ განვიხილავთ მხედრის გამოსახვის ოთხ ძირითად ტიპს: მხედარი მათრახით, მხედარი სტატიკურ პოზაში,

მხედრის ფრაგმენტი და მხედარი ფრიგიული ქუდით. ასევე, განსაკუთრებული ყურადღება დაეთმო ცხენისა და ნახევარმთვარის კომბინირებულ გამოსახულებას, რომელიც პირდაპირ მიუთითებს მითრასა და მენის კულტების კავშირზე. ნაშრომში გაანალიზებული იქნება ადგილობრივი წარმოების ბრინჯაოს საბეჭდავები (სწორკუთხა, სამკუთხა და ოვალური სახელოებით), რომლებიც ძვ.წ. III-I საუკუნეებში იყო გავრცელებული იბერიის სამეფოს ტერიტორიაზე. კვლევა ეყრდნობა კომპლექსურ მიდგომას, რომელიც აერთიანებს არქეოლოგიურ, იკონოგრაფიულ და ისტორიულ-რელიგიურ მონაცემებს, რათა ნათელი მოჰფინოს გლიპტიკური ხელოვნების განვითარებას და რელიგიური სინკრეტიზმის პროცესებს ანტიკურ საქართველოში. საბოლოო ჯამში, სტატია წარმოაჩენს, რომ საქართველოში არსებობდა გლიპტიკის განვითარების ერთიანი ადგილობრივი ნაკადი, რომელმაც ერთდროულად განიცადა მცირეაზიურ-ბერძნული და სპარსული რელიგიური ხელოვნების გავლენა.

მეთოდები

კვლევის მეთოდოლოგია ეფუძნება ციხიაგორას სატაძრო კომპლექსში აღმოჩენილი არქეოლოგიური მასალის — კერძოდ, თიხის ბულებზე დაცული საბეჭდავთა ანაბეჭდების — კომპლექსურ შესწავლას. ძირითად სამუშაო მეთოდად გამოყენებულია იკონოგრაფიული და სტილისტური ანალიზი, რაც გულისხმობს გამოსახულებების დეტალურ დეკოდირებას, პროპორციების, კომპოზიციისა და შესრულების მანერის შესწავლას.

კვლევის პროცესში განხორციელდა შემდეგი ეტაპები:

1. **არტეფაქტების იდენტიფიკაცია და აღწერა:** შესწავლილია 1985-1986 წლებში ციხიაგორას ტაძრის სხვადასხვა სექტორში (ნულოვანი დერეფანი, აღმოსავლეთ დერეფანი, მეთავე ოთახი) აღმოჩენილი ბულები. თითოეული ნიმუშისთვის დადგენილია ფიზიკური პარამეტრები (ზომა, ფერი, გამოწვის ხარისხი) და ანაბეჭდის ფორმა (მართკუთხა, სწორკუთხა, მრგვალი).

2. **ტიპოლოგიური კლასიფიკაცია:** მხედრის გამოსახულებები დაჯგუფდა ოთხი ძირითადი ტიპის მიხედვით: დინამიკური (მათრახით), სტატიკური, ფრაგმენტული და სპეციფიკური ატრიბუტით (ფრიგიული ქუდით) შემკული ნიმუშები.

3. **შედარებითი-ისტორიული მეთოდი:** ციხიაგორას მასალები შედარებულია საქართველოს სხვა რეგიონებში (სამადლო, სამთავისი, მცხეთა, წაღვლი, შრომა) აღმოჩენილ ანალოგიებთან. ეს საშუალებას იძლევა დადგინდეს ძეგლთა ქრონოლოგიური ჩარჩოები (ძვ.წ. III-I სს.) და წარმოშობის ადგილი.

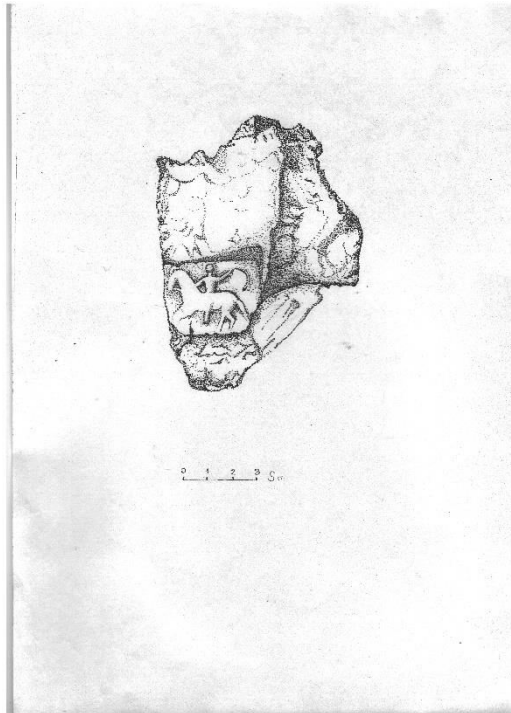
4. **კონტექსტუალური ინტერპრეტაცია:** გამოსახულებათა სიმბოლიკა (მაგ. ცხენი და ნახევარმთვარე) გაანალიზებულია ანტიკური ხანის რელიგიური სინკრეტიზმის ჭრილში, მითრასა და მენის კულტების ურთიერთმიმართების გასარკვევად.

კვლევა ასევე ეყრდნობა წერილობითი წყაროებისა და არსებული სამეცნიერო ლიტერატურის კრიტიკულ ანალიზს, რაც ხელს უწყობს არქეოლოგიური მონაცემების ისტორიულ-რელიგიურ რეკონსტრუქციას. მეთოდოლოგიის მნიშვნელოვანი ნაწილია გლიპტიკური მასალის განხილვა, როგორც ადგილობრივი სახელოსნოების პროდუქციისა, რომელმაც შეითვისა ბერძნულ-აღმოსავლური მხატვრული სტილი.

მსჯელობა და დასკვნები

გლიპტიკურ ძეგლებზე მხედრის გამოსახულებების განხილვა გვინდა დავიწყოთ ციხიაგორას სატაძრო კომპლექსში აღმოჩენილი მხედრის ანაბეჭდიანი ბულებით. 1985 წელს ციხიაგორის ტაძრის ნულოვან დერეფანში აღმოჩნდა მოწითალო-ყავისფრად გამომწვარი, უფორმო თიხის ფრაგმენტი (ბულა), ბულის ზედაპირზე აღბეჭდილია მართკუთხა ფორმის ნაკლული ანაბეჭდი. თიხის ფრაგმენტს(ბულას) უკანა მხრიდან ეტყობა რაღაც საგნის კუთხე (ანაბეჭდის ზომაა 37X37მმ., ბულის 70X69მმ.).

ანაბეჭდზე აღბეჭდილია მხედარი. გამოსახულება მთლიანად ავსებს ანაბეჭდის ზედაპირს. იგი გადმოცემულია პროფილში და მიმართულია მარცხნივ. მხედარს ერთი ხელი ცხენის კისრის მიმართულებით აქვს გაწვდილი, ხოლო მეორე ხელში მათრახი აქვს მოღერებული. გადმოცემულია მათრახის დარტყმის პროცესი (ტაბ. I).



ცხენის გამოსახულება რეალისტურია, მას თავი დაბლა აქვს დახრილი, ეტყობა აღვირი, რომელიც რელიეფური ხაზით არის აღნიშნული. დეტალურად არის დამუშავებული ცხოველის ცალკეული ნაკვთი - განიერი გულ-მკერდი, დაკუნთული გავა, სახსარში მოხრილი უკანა კიდური და უკან გაწეული, ბოლოში ნასკვით შეკრული კუდი. ცხენის გამოსახულება პლასტიკურია და მოცულობითი.

ადამიანი სქემატურად არის გადმოცემული, ყოველგვარი დეტალიზაციის გარეშე. აქვს სფეროსებური თავი და რელიეფურას მინიშნებული ტანი. მთლიანად გამოსახულება პროპორციულია და ლამაზად არის ჩახატული ანაბეჭდის ზედაპირზე. სიუჟეტი სრბოლის დროს არის გამოსახული.

ციხიაგორის გლიპტიკურ მასალებში მხედრის ოთხი სახის გამოსახვაა მოცემული - ერთი, როგორც ავღნიშნეთ, მხედარი მათრახით ხელში, მეორე - მხედარი სტატიკურ პოზაში, მესამე მხედრის ფრაგმენტი მხოლოდ, ხოლო მეოთხეზე - მრგვალი ფორმის ანაბეჭდზე მხედარი ფრიგიული ქუდით არის გამოსახული. მხედარმა ფრიგიული ქუდით ჩვენამდე ვერ მოაღწია (დაკარგულია). იგი არის აღწერილი ბტ. გიორგი ცქიტშვილისა და ქბ. ნანა ხაზარაძის ერთობლივ ხელნაწერ ნაშრომში („ცხენოსნის გამოსახულება ციხიაგორიდან“): „მხედრის გამოსახულება სქემატურია, ცალკეული დეტალები დაუმუშავებელი, ცხენი პროფილშია გამოსახული, წინა მარცხენა ფეხი ოდნავ აწეული აქვს, უკანა ფეხიც ნაბიჯ გადადგმულია. აქვს მოკლე ფაფარი და ორად გაყოფილი, სპარსულ ყაიდაზე შეკრული კუდი, რომელიც მაღლა აქვს აწეული. ცხენი რეალისტურია და აკაზმულობის გარეშეა გამოსახული. მხედრის თავი და წელის ქვედა ნაწილი მოცემულია პროფილში, ტორსი კი ანფასში. მხედარს მარცხენა ხელი ცხენისთვის ფაფარში აქვს ჩავლებული. მარჯვენა გაშლილი და უკან გაწვდილი. არ ეტყობა სამოსი, ერთადერთი, რაც მხედრის ჩაცმულობაზე მიგვითითებს, არის ფრიგიული ყაიდის ქუდი. მხედარი თავისუფლად ზის ცხენზე, ფეხები ოდნავ აქვს მუხლებში მოხრილი, იგი წელს ზემოთ გაცილებით გრძელია, ვიდრე წელს ქვემოთ“.

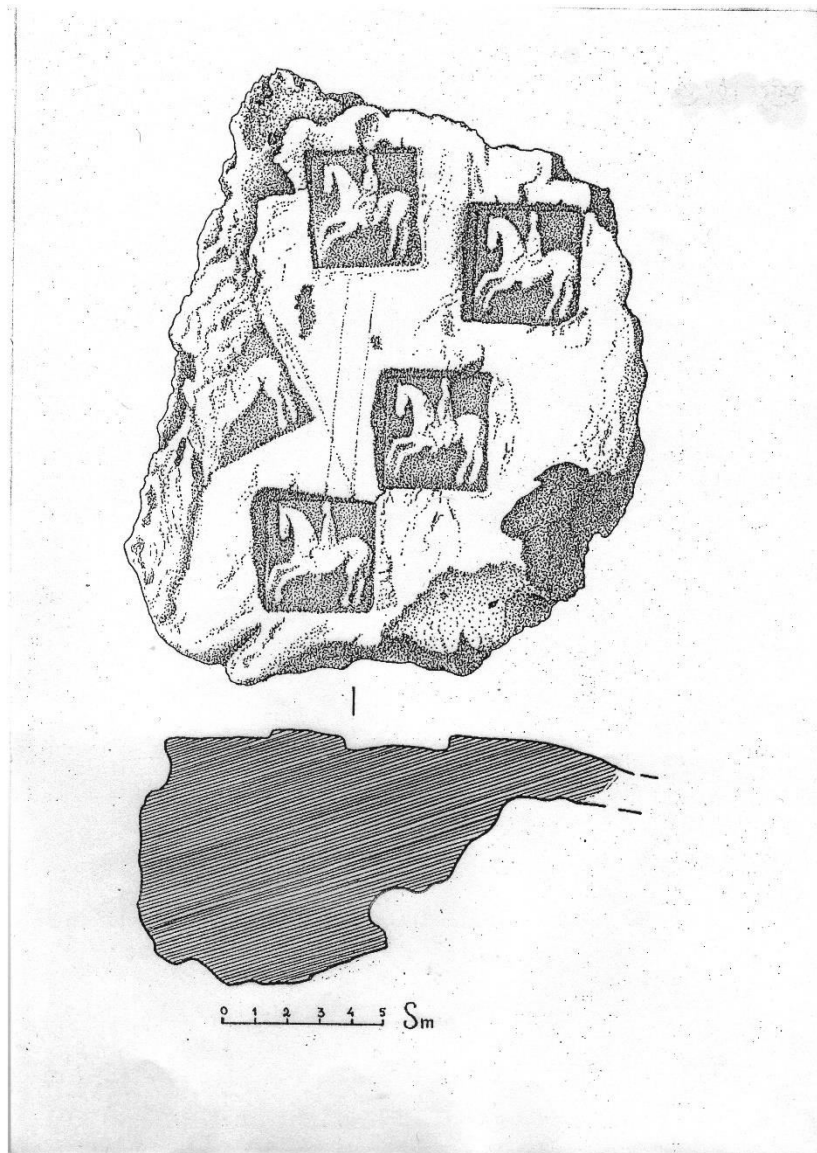
1985 წელს ტაძრის აღმოსავლეთ დერეფნის ჩრდილო-აღმოსავლეთ კუთხეში აღმოჩნდა თიხის ფრაგმენტი (ბულა), მოწითალო-ყავისფრად გამომწვარი, უფორმო. ბულის ზედაპირზე აღბეჭდილია სწორკუთხა ფორმის ანაბეჭდი (ანაბეჭდის ზომაა 32X32 მმ., ბულის 117X85 მმ.).

ანაბეჭდზე აღბეჭდილი მხედარი, გადმოცემულია პროფილში და მიმართულია მარცხნივ. გამოსახულება ფრაგმენტულია, კარგად ჩანს თვითონ მხედარი, ცხენის ტანი, გავა და უკანა კიდურები, მისი თავი და წინა კიდურები ძნელად გასარჩევი და ბუნდოვანია.

1986 წელს ტაძრის მეათე ოთახის აღმოსავლეთ კედელთან არის აღმოჩენილი თიხის ფრაგმენტი (ბულა), მუქი -ვარდისფერი, ზოგან მოშაოდ გამომწვარი, უფორმო ბულის ზედაპირზე აღბეჭდილია სწორკუთხა საბეჭდავის ერთი ანაბეჭდი, გამოსახულია ცხენი (ანაბეჭდის ზომაა 23X23მმ., ბულის 100X76 მმ.).

იმავე წელს ტაძრის მეათე ოთახის აღმოსავლეთ კედელთან აღმოჩნდა (კედელზე იყო მიკრული) მოწითალო-ყავისფრად გამომწვარი უფორმო თიხის ფრაგმენტი (ბულა). ბულის ზედაპირზე აღბეჭდილია სწორკუთხა ფორმის ხუთი ანაბეჭდი, რომლებიც ერთი და იგივე საბეჭდავს უნდა ეკუთვნოდეს (ანაბეჭდის ზომაა 33X33 მმ., ბულის 200X157 მმ.).

ანაბეჭდზე აღბეჭდილია მხედარი, გადმოცემულია პროფილში და მიმართულია მარცხნივ. ცხენი რეალისტურია, თავი დაბლა აქვს დახრილი, კიდურები სახსარში მოხრილი, მიუხედავად დაბალი რელიეფისა, ცხენის ფიგურაში შეიგრძნობა მოცულობა. კარგად არის დამუშავებული ცხოველის თითოეული ნაკვთი - ცხენის გავა, მოხრილი კიდურები, გამოყვანილი ჩლიქები, დაბლა ჩაშვებული, ნასკვით შეკრული კუდი. მხედრის პოზა სტატიკურია. იგი გამართული ზის ცხენზე პროფილში, მისი გამოსახულება ბუნდოვანია (ტაბ. II).



ანაბეჭდის ზედაპირი მთლიანად არის შევსებული ადამიანის და ცხენის გამოსახულებით. მთლიანად გამოსახულება წაგრძელებული ფორმებით ხასიათდება, რითაც ემსგავსება სამადლოს ქვევრებზე და კრატერებზე აღბეჭდილ მხედრებს (Ю.М. Гагошидзе, 1979, 223, таб .XVII).

სამადლოს ქვევრებზე გამოსახული მხედრები გამოირჩევიან დეკორატიული და ექსპრესიული გამოსახვის მანერით, მხედრები კონუსური თავსაბურავით არიან შემოსილი, ხოლო ცხენების კუდი შეკრულია ნასკვით. ზუსტი ანალოგია ამ ქვევრებს როგორც ფორმით, ისე მოხატვის მანერით საქართველოს საზღვრებს გარეთ არ მოეპოვება. მსგავსი თიხის ჭურჭლის მოხატული ფრაგმენტები კი აღმოჩენილია ციხიაგორის სატაძრო კომპლექსში და უფლისციხეში (Ю.М. Гагошидзе, 1979, 93-95).

ჩვენს მიერ განხილული მხედრის გამოსახულებიანი ანაბეჭდები უნდა მიეკუთვნებოდეს სწორკუთხა, სამკუთხა და ოვალურ ბრინჯაოს სახელურიან საბეჭდავებს, რომლებიც ძვ.წ. III-I სს-ში იყო გავრცელებული ძველი ქართლის სამეფოს ტერიტორიაზე.

მსგავსი სიუჟეტის მქონე გამოსახულებიანი ბრინჯაოს სწორკუთხა მოყვანილობის ოვალურ სახელურიანი საბეჭდავი შემთხვევით არის აღმოჩენილი სოფელ სამთავისში. არქეოლოგ ნ. მირიანაშვილის ცნობით, სამარხი რომელშიც საბეჭდავი აღმოჩნდა, დანგრეული იყო ადრეფეოდალური ხანის კულტურული ფენით, ხოლო ამ ადგილას ანტიკურ ხანაზე ადრეული მატერიალური კულტურული ნაშთები არ შეიმჩნეოდა. ე.ი. ამ სამარხს და ბუნებრივია საბეჭდავს, ზოგადად ანტიკური ხანით ათარიღებენ (ჯავახიშვილი, 1997, 222-223).

სამთავისის საბეჭდავზე გამოსახულ მხედარს მარჯვენა ხელში შუბი უჭირავს, ხოლო მარცხენა ცხენის კისეზე უდევს. ცხენს, ციხიაგორის მხედრის მსგავსად, ორი სწორი ხაზით აღვირი აქვს გამოსახული. მთლიანად გამოსახულება მხოლოდ საერთო მონახაზებით არის გადმოცემული, ცხენის ფიგურა სტილიზებულია, რითაც განსხვავდება ციხიაგორის ცხენებისგან. ციხიაგორის ცხენები რეალისტური გამოსახლით ხასიათდებიან. ანალოგიური სიუჟეტია მოცემული მცხეთაში აღმოჩენილ ძვლის სახელურიან საბეჭდავზე, რომელიც ახ.წ. I-II საუკუნეებით დათარიღებულ კრამიტსამარხშია აღმოჩენილი. გამოთქმულია მოსაზრება, რომ შესაძლოა ძვლის საბეჭდავი ბრინჯაოს საბეჭდავების თანადროული იყოს, მასშიც იგივე სტილისტური ხელწერა იგრძნობა, რაც ბრინჯაოს საბეჭდავების გამოსახულებებს ახასიათებთ. თანადროული უცხოური ანალოგიები არც ბრინჯაოს და არც ძვლის საბეჭდავს არ ეძებნება. გლიპტიკოს ქეთევან ჯავახიშვილის აზრით ძვ.წ. წელთაღრიცხვის მიწურულს საქართველოს გლიპტიკის განვითარებაში ერთიანი ადგილობრივი ნაკადია შექმნილი (ქ. ჯავახიშვილი, 1997, 228).

მხედრის გამოსახულებიანი საბეჭდავების წარმომავლობის, დამზადების ადგილის, დათარიღებისა თუ მხედარ-ღვთაებათა იდენტიფიკაციის საკითხების ირგვლივ მრავალი მოსაზრებაა გამოთქმული, თუმცა მკვლევართა უმეტესობა თანხმდება, რომ აღნიშნული მხედრების გამოსახულება მაშინდელ სამყაროში მითრიაზმის გავრცელებასთანაა დაკავშირებული (ლორთქიფანიძე 1969, 144-145; ლორთქიფანიძე 1984, 34-35; გაგომიძე 1964, 43; დუნდუა 1968; დუნდუა 1975; დუნდუა 1977; დუნდუა 2006; ჯავახიშვილი 1972; ჯავახიშვილი 1975; გამყრელიძე 2026, 18-33).

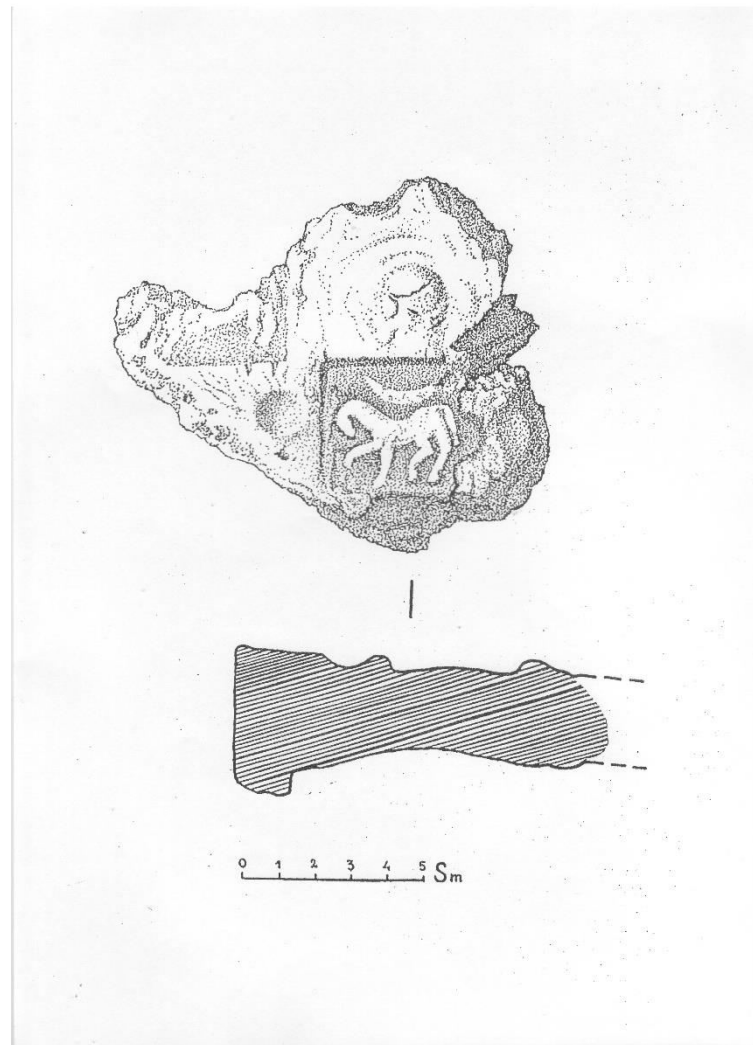
ჩვენთვის საინტერესოა გურამ ლორთქიფანიძის მოსაზრება, რომელიც იზიარებს სამეცნიერო ლიტერატურაში გავრცელებულ თვალსაზრისს, რომლის მიხედვით არმაზი ხეთების მთვარის ღვთაება იყო და საქართველოშიც იგივე ფუნქციას ასრულებდა. მკვლევარი ყურადღებას აქცევს არმაზისა და ირანული აპურამაზდას სახელწოდებების ფონეტიკურ სიახლოვეს და ამასთანავე, იმასაც აღნიშნავს, რომ არმაზი იკონოგრაფიულად მეტ მსგავსებას ირანულ მითრასთან ამჟღავნებს, ვიდრე აპურამაზდასთან, რომ საქართველოში საკმაოდ ადრე იკვლევს გზას ზოროასტრიული სიმბოლიკა და ისიც არის გათვალისწინებული, რომ ზოროასტრიზმს აქ კარგად განვითარებული ასტრალური კულტი დახვდა მებრძოლი მხედრის იკონოგრაფიული სახით, რომელსაც მოგვიანებით წმ. გიორგი ცვლის (ანუ, ირანული მითრა იკონოგრაფიულად ქართულ მზის ღვთაებას შეერწყა) (ლორთქიფანიძე, 1984, 167).

მსგავსი მოსაზრება გამოთქვა გ. დუნდუამაც, ბიჭვინთაში დიდი რაოდენობით აღმოჩენილი სპილენძის საქალაქო მონეტების იკონოგრაფიის შესწავლასთან დაკავშირებით. ტრაპიზუნტის მონეტების ზურგზე გამოსახული მითრა-მხედარი არის

ასტრალური ღვთაებათა (მზე, მთვარე, ვარსკვლავი) ფუნქციების გამაერთიანებელი სინკრეტული ღვთაება, რომელიც ადგილობრივ ნიადაგზეა აღმოცენებული და უშუალოდ წინამორბედა წმინდა გიორგის კულტისა ქართველურ სამყაროში (დუნდუა, 1976, 346).

საინტერესო მოსაზრება აქვს აგრეთვე გამოთქმული მითრას მისტერიების ცნობილ პუბლიკატორს ფ. კიუმონს, რომ III საუკუნის ტრაპიზუნტის მონეტებზე გამოსახული მხედარი არ არის მითრა ამ სიტყვის ნამდვილი გაგებით, არამედ სინკრეტული ღვთაებაა, რომელმაც გააერთიანა მითრასა და კაპადოკიური მთვარის ღმერთის - მენის ფუნქციები, რადგან მითრა ძალიან იშვიათად გამოისახებოდა ცხენზე ამხედრებული, ხოლო მენისთვის ეს ჩვეულებრივი პოზაა (გ. დუნდუა, თ. დუნდუა 2006, 105).

ამ მოსაზრებასთან დაკავშირებით ჩვენთვის საინტერესოა ციხიაგორის ბულაზე აღბეჭდილი ცხენის და ნახევარმთვარის გამოსახულება (ტაბ. III).



ციხიაგორის ბულას ცხენითა და ნახევარმთვარით, ანალოგია მოეძებნება სოფ. წაღვლში (ხაშურის მუნიციპალიტეტი) შემთხვევით აღმოჩენილ ბრინჯაოს საბეჭდავის გამოსახულებასთან და სოფ. შრომაში (გურჯაანის მუნიციპალიტეტი) ადგილი „შალუანთ

ახო“, სამარხში აღმოჩენილი ბრინჯაოს სახელურიან საბეჭდავთან (ჯავახიშვილი, 1997, 211, ტაბ. I-2,3, 232). ამ სიუჟეტებში ცხენის, ანუ მზის და მთვარის ურთიერთ შეთანხმებული გამოსახვაა მოცემული.

აღნიშნულ ფაქტს, ჩვენი მოსაზრებით, კარგად ხსნის აღმოსავლეთ საქართველოში, კერძოდ კი ყანჩაეთში აღმოჩენილი და ძვ.წ. IV-III სს. დათარიღებული ვერცხლის ორი საბეჭდავი-ბეჭედის მრგვალ ფარაკებზე მოცემული გამოსახულებები. ერთის ფარაკზე გამოსახულია რქოსან და ფეხადმართულ ცხენზე მჯდომი შუბოსანი, რომელიც მეორე საბეჭდავზე ჩანაცვლებულია ცხენის ზურგზე მჯდომი ფრინველით. ორივე ბეჭედის ფარაკზე მზის სიმბოლური გამოსახულებაა დატანილი. ბეჭედები, ბერძნულ-სპარსული გლიპტიკის ერთ-ერთი ჯგუფის, კერძოდ ბერძნულ-აღმოსავლური გლიპტიკური ნიმუშების სტილით შესრულებულ ადგილობრივ ნაწარმდაა მიჩნეული იულონ გაგომიძის მიერ (გაგომიძე, 2009, 14-17, ტაბ. I-II). მისი მოსაზრებით, ფანტასტიკური რქიანი ცხენის სახით მზის ღვთაებაა წარმოდგენილი, რომელსაც ხშირად ფრინველი ახლავს. „თუ ცხენი მზის ცხოველად ითვლებოდა საქართველოში, იულონ გაგომიძის მოსაზრებით ფრინველი მთვარისა უნდა ყოფილიყო“ (გაგომიძე, 1964, 36-37).

აქედან გამომდინარე ვფიქრობთ, რომ ციხიაგორის ბულაზე აღბეჭდილი ცხენი ნახევარმთვარით ის მხედარი-ღვთაებაა, რომელიც მჭიდროდ უკავშირდებოდა მზისა და მთვარის კულტს, ანუ მითრას და მენის კულტს. მსგავსი გამოსახულებებით (ფეხადმართული რქოსანი ცხენებით, მხედრებით, სიცოცხლის ხით, ნამგალა მთვარითა და მნათობებით) შემკულია აგრეთვე ძვ.წ. IV-III სს-ის რკალგახსნილი საბეჭდავი- ბეჭედების ფარაკები ქვიანადან, სამეგურიდან, ალგეთიდან, კუმჩიდან (ლორთქიფანიძე 1969, 43), ტახტიძირიდან (გაგომიძე, 2009, ტაბ. I), და სხვა.

აქვე საინტერესოა მანანა ხიდაშელის მოსაზრებას, რომელიც ეხება ანტიკური ხანის ბრინჯაოს ბალთებზე გამოსახულ მხედრებს, რომ მხედარი წარმოადგენს ქართული ასტრალური პანთეონის ერთ-ერთ ძირითად წევრს, მთვარის ღვთაებას, რომელსაც ქრისტიანობის ხანაში წმინდა გოირგის კულტი ჩაენაცვლა (ხიდაშელი, 1972, 85).

როგორც ცნობილია, მითრა უძველესი ინდო-ირანული ღვთაებაა. მისი კულტი გავრცელებულია მცირე აზიაში ჯერ კიდევ აქემენიდების ბატონობამდე, რასაც ადასტურებს ბოლაზკოიში (ხატუსა) აღმოჩენილი ძვ.წ. XV ს-ის სახელმწიფო არქივის ლურსმული დამწერლობის ტექსტები, სადაც ხეთელი მეფეები სხვა ღმერთებთან ერთად, მითანური ენით, ღვთაება მიტრასილსაც იმოწმებენ (მაკალათია 1927, 181).

მითრას კულტი მეტად გაძლიერდა აქემენიდების დროს, როცა იგი აპურა-მაზდას დაექვემდებარა და მისი მეორე პირი გახდა. ეს მზის, სინათლის, სიკეთისა და ბოროტებასთან მეზობლი, ჩაგრულთა მოსარჩლე და კეთილმორწმუნეთა მფარველი, სიკეთისა და რაც მთავარია, მხედართ მფარველი ღვთაება შაჰების მფარველიცაა, რომლებიც მას ცხენს წირავენ (მაკალათია 1927: 182). ძვ.წ. II-I სს. მითრაიზმი უკვე ფართოდაა გავრცელებული მცირე აზიაში, განსაკუთრებით პონტოსა და კაპადოკიაში, სადაც მითრას კულტისა და ადგილობრივ ღვთაებათა ერთგვარი შერწყმა მოხდა (მაკალათია 1938: 7).

როგორც ცნობილია. მითრას კულტი თრაკიასა და დუნაისპირეთში, ისე როგორც რომის იმპერიის სხვა რეგიონებში, ანტიკური ეპოქის ბოლოს ერწყმის ადგილობრივი მხედრის კულტს, რასაც ადასტურებს ე.წ. თრაკო-მითრასტული რელიეფები, რომლებზეც ძალიან რთული და სინკრეტული მხედარი-ღვთაებებია გამოსახული (Ицгертов 1969: 137, 150, 177). ამასთან დაკავშირებით საინტერესოა მარიკა მშვილდაძის მოსაზრება, რომ ისეთი ფრიგიული ღვთაებები, როგორებიცაა ატისი, პარისი, პერსევსი, მენი, საბაზიოსი ერწყმის მითრას (მშვილდაძე 2005: 105).

დასკვნა:

როგორც ჩანს, ძვ.წ. V-IV სს-დან მოყოლებული საქართველოში ადგილობრივად მზადდებოდა ცხენებითა და მხედრების გამოსახულებებით შემკული სხვადასხვა ფორმის საბეჭდავები და საბეჭდავი-ბეჭდები, რომელთა ფარაკებსა თუ თვლებზე ამოჭრილი გამოსახულებები (მხედრები) რომაულ ხანაშიაც აგრძელებენ არსებობას და ისინი უნდა მოთავსდნენ ადგილობრივ კულტურულ წრეში, რომელმაც ერთდროულად განიცადა როგორც ადგილობრივი, ისე მცირეაზიურ-ბერძნული და სპარსული ხელოვნების და რელიგიის გავლენა.

გამოყენებული ლიტერატურა:

- გამყრელიძე, გ. (2026). მითრა - მზის გამოსახულებები გონიოდან, ჟურ. *იბერია-კოლხეთი*.
საართველოს კლასიკური და ადრემედიევური პერიოდის არქეოლოგიურ-ისტორიული კვლევანი. თბ.
- გაგოშიძე, ი. (2009). ბერძნულ-სპარსული გემები, ჟურ. *იბერია-კოლხეთი*, საქართველოს კლასიკური და ადრემედიევური პერიოდის არქეოლოგიურ-ისტორიული კვლევანი (რედ. გ. გამყრელიძე). თბ.
- გაგოშიძე, ი. (1964). *ადრეანტიკური ძეგლები ქსნის ხეობიდან*. თბ.
- დუნდუა, გ. (1976). კიდევ ერთხეველ ტრაპიზუნტის მონეტების იკონოგრაფიის შესახებ. *დიდი პიტიუნტი, II*, თბ.
- დუნდუა, გ. დუნდუა, თ. (2006). *ქართული ნუმიზმატიკა*. თბ.
- დუნდუა, გ. (1968). *რას მოგვითხრობენ ძველებური მონეტები*. თბ.
- დუნდუა, გ. (1975). სამონეტო მიმოქცევა და სავაჭრო-ეკონომიური ურთიერთობანი ბიჭვინთაში ნუმიზმატიკური მასალების მიხედვით ძვ.წ. II - ახ.წ. IV სს. *დიდი პიტიუნტი, I*, თბ.
- ვაწაძე ვ. (2007). *იბერიის სამეფოს წარმართული ღვთაებები*. თბ.

- ლორთქიფანიძე, გ. (1984). ანტიკური ხანის საქართველოს კულტურის ისტორიისათვის, კრ. „საქართველო და აღმოსავლეთი“, თბ.
- ლორთქიფანიძე, მ. (1969). ძველი საქართველოს გლიპტიკური ძეგლების კორპუსი, I, თბ.
- მაკალათია, ს. (1927). მაკალათია ღვთაება მითრას კულტი საქართველოში, სსმ, ტომი III (ალ. ჯანელიძის რედ.). თბ.
- მაკალათია, ს. (1938). მაკალათია ჯეგე- მისარონის კულტი ძველ საქართველოში. თბ.
- მშვილდაძე, მ. (2005). მშვილდაძე რომი და აღმოსავლური რელიგიები ახ.წ. I-III სს. თბ.
- რამიშვილი, ქ. (2007). აღმოსავლეთ საქართველოს მთიანეთის მცირე პლასტიკის ძეგლები. თბ.
- რამიშვილი, ქ. (2019). ცხენოსნის გამოსახულება გემაზე ჟინვალის სამაროვნიდან. იბერია-კოლხეთი#15, თბ.
- ჯავახიშვილი ქ. (1997). ბრინჯაოს საბეჭდავების ერთი ჯგუფი, სსმ, X,II, (რედ. ლ. ჭილაშვილი). თბ.
- ჯავახიშვილი, ქ. (1972). ურბნისის ნაქალაქარის გლიპტიკური ძეგლები. თბ.
- ჯავახიშვილი, ქ. (1975). ურბნისის ნაქალაქარის გლიპტიკური ძეგლები. ისტ. მეცნ. კანდიდატის სამეცნიერო ხარისხის მოსაპოვებლად წარმოდგენილი ნაშრომი. თბ.
- ხიდაშელი, მ. (1972). ბრინჯაოს მხატვრული დამუშავების ისტორიისათვის ანტიკურ საქართველოში (ბრინჯაოს ქართული ჭვირულგამოსახულებიანი ბალთები), გამოკვლევა და კატალოგი, თბ.
- Гагошидзе, Ю.М (1979). *Самадло, изд. Мецниереба*, Тб.
- Щеглов, А. (1969). *Древние Фракийцы в Северном Причерноморье Фракийские Посвятительные рельефы из Херсонеса Таврического*. Москва

REFERENCES

- gamqrelidze, g. (2026). mitra - mzis gamosakhulebebi goniodan, zhur. iberia-k'olkheti. saartvelos k'lasik'uri da adremedievuri p'eriadis arkeologiur-ist'oriuli k'vlevani. tb.

- gagoshidze, i. (2009). berdznul-sp'arsuli gemebi, zhur. iberia-k'olkheti, sakartvelos k'lasik'uri da adremedievuri p'eriodis arkeologiur-ist'oriuli k'vlevani (red. g. gamqrelidze). tb.
- gagoshidze, i. (1964). adreant'ik'uri dzeglebi ksnis kheobidan. tb.
- dundua, g. (1976). k'idev ertkheel t'rap'izunt'is monet'ebis ik'onografiis shesakheb. didi p'it'iunt'i, II, tb.
- dundua, g. dundua, t. (2006). kartuli numizmat'ik'a. tb.
- dundua, g. (1968). ras mogvitkhroben dzveleburu monet'ebi. tb.
- dundua, g. (1975). samonet'o mimoktseva da savach'ro-ek'onomiuri urtiertobani bich'vintashi numizmat'ik'uri masalebis mikhedvit dzv.ts'. II - akh.ts'. IV ss. didi p'it'iunt'i, I, tb.
- vats'adze v. (2007). iberiis samepos ts'armartuli ghvtaebebi. tb.
- lortkipanidze, g. (1984). ant'ik'uri khanis sakartvelos k'ult'uris ist'oriisatvis, k'r. „sakartvelo da aghmosavleti“, tb.
- lortkipanidze, m. (1969). dzveli sakartvelos glip't'ik'uri dzeglebis k'orp'usi, I, tb.
- mak'alatia, s. (1927). mak'alatia ghvtaeba mitras k'ult'i sakartveloshi, ssmm, t'omi III (al. janelidzis red.). tb.
- mak'alatia, s. (1938). mak'alatia jege- misaronis k'ult'i dzvel sakartveloshi. tb.
- mshvildadze, m. (2005). mshvildadze romi da aghmosavluri religiebi akh.ts'. I-III ss. tb.
- ramishvili, k. (2007). aghmosavlet sakartvelos mtianetis mtsire p'last'ik'is dzeglebi. tb.
- ramishvili, k. (2019). tskhensnis gamosakhuleba gemaze zhinvalis samarovnidan. iberia-k'olkheti#15, tb.
- javakhishvili k. (1997). brinjaos sabech'davebis erti jgupi, ssmm, X,II, (red. l. ch'ilashvili). tb.
- javakhishvili, k. (1972). urbnis nakalakar is glip't'ik'uri dzeglebi. tb.
- javakhishvili, k. (1975). urbnis nakalakar is glip't'ik'uri dzeglebi. ist'. metsn. k'andidat'is sametsniero khariskhis mosap'oveblad ts'armodgenili nashromi. tb.
- khidasheli, m. (1972). brinjaos mkhat'vruli damushavebis ist'oriisatvis ant'ik'ur sakartveloshi (brinjaos kartuli ch'virulgamosakhulebiani baltebi), gamok'vleva da k'at'alogi, tb.
- Gagoshidze, Ju.M (1979). Samadlo, izd. Mecniereba, Tb.

Shheglov, A. (1969). Drevnie Frakijcy v Severnom Prichernomor'e Frakijskie Posvjatitel'nye rel'efy iz Hersonesa Tavricheskogo. Moskva.

ტაბულების აღწერა:

1. ციხიაგორის სატაძრო კომპლექსში აღმოჩენილი თიხის ბულა, მათრახ მოღერებული მხედრის გამოსახულებით.
2. ციხიაგორის სატაძრო კომპლექსში აღმოჩენილი თიხის ბულა, სტატიკურ პოზაში მყოფი მხედრის გამოსახულებით.
3. ციხიაგორის სატაძრო კომპლექსში აღმოჩენილი თიხის ბულა, ცხენისა და ნახევარმთვარის გამოსახულებით.